

MAGNET OFFICE TOOLS

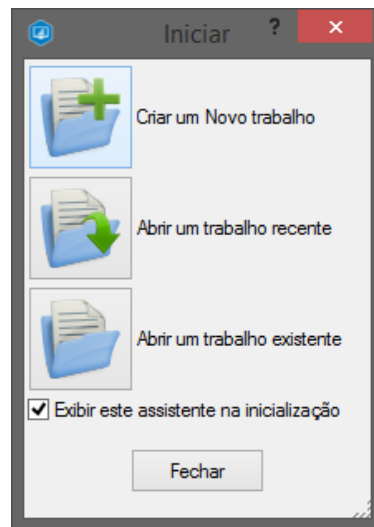
GUIA PRÁTICO – AJUSTAR LEVANTAMENTO RTK

Sumário

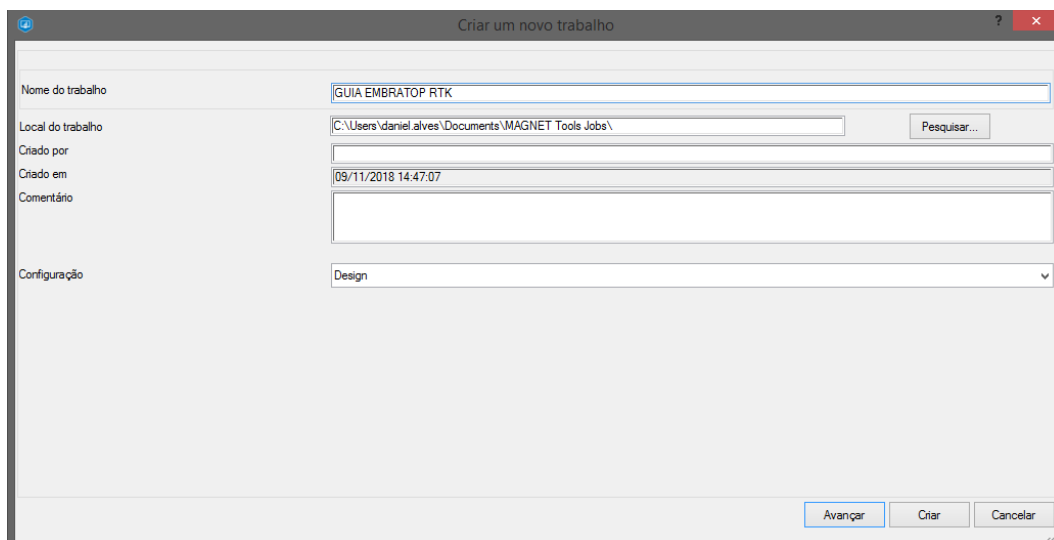
1. Importando projeto RTK..... 3
2. Inserindo coordenadas corrigidas da Base RTK..... 6
3. Ajustamento dos pontos Rover..... 8

1. Importando projeto RTK

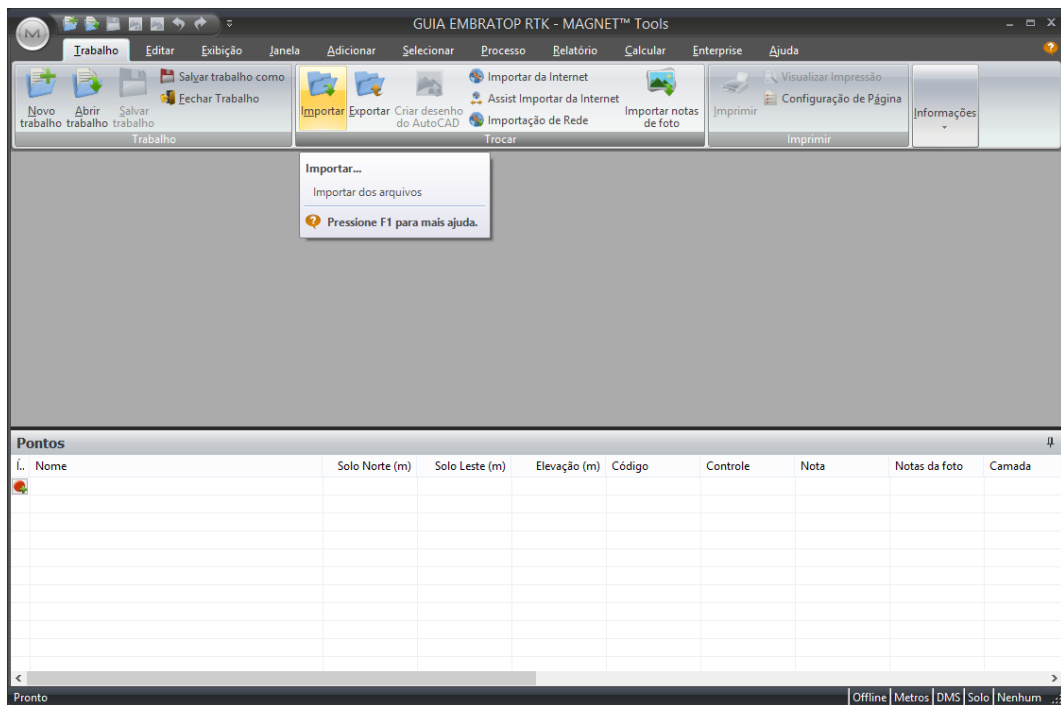
1. Crie um novo projeto no **MAGNET Office Tools**, clique em **Criar Novo Trabalho**;



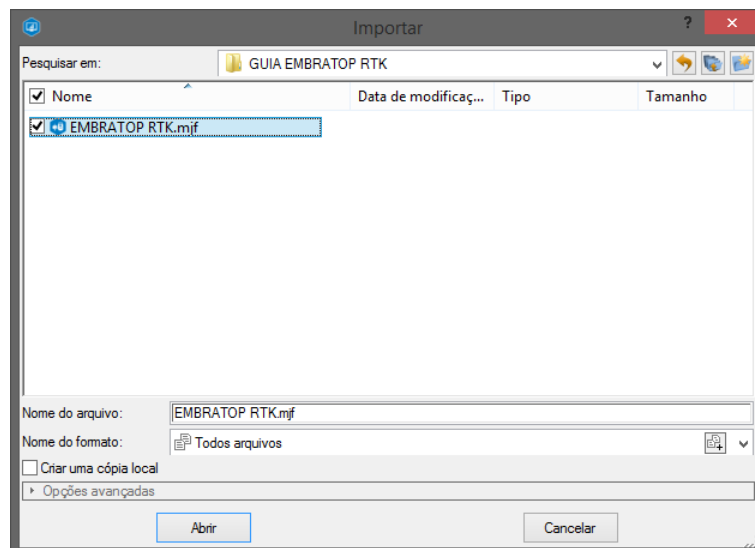
2. Defina o nome do projeto e clique em **Criar**;



3. Após criado o projeto, clique em **Importar**;



4. Busque o arquivo no formato **mjf**, que foi copiado do coletor de dados, selecione-o e clique em **Abrir**;

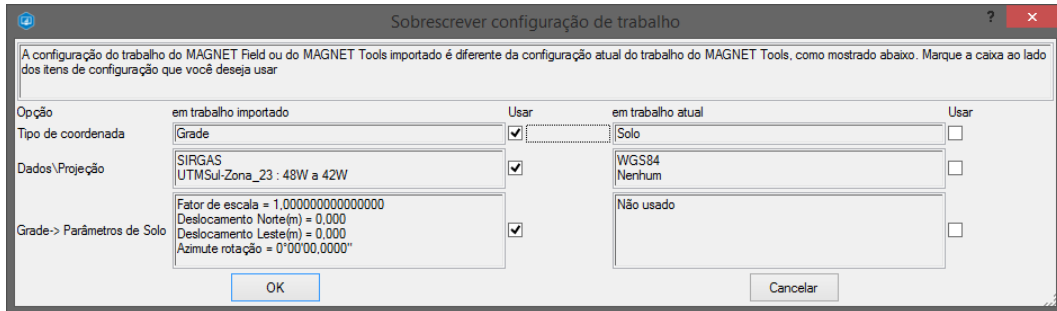


5. Será exibida a janela onde deve-se escolher o sistema de coordenadas que será utilizado, onde:

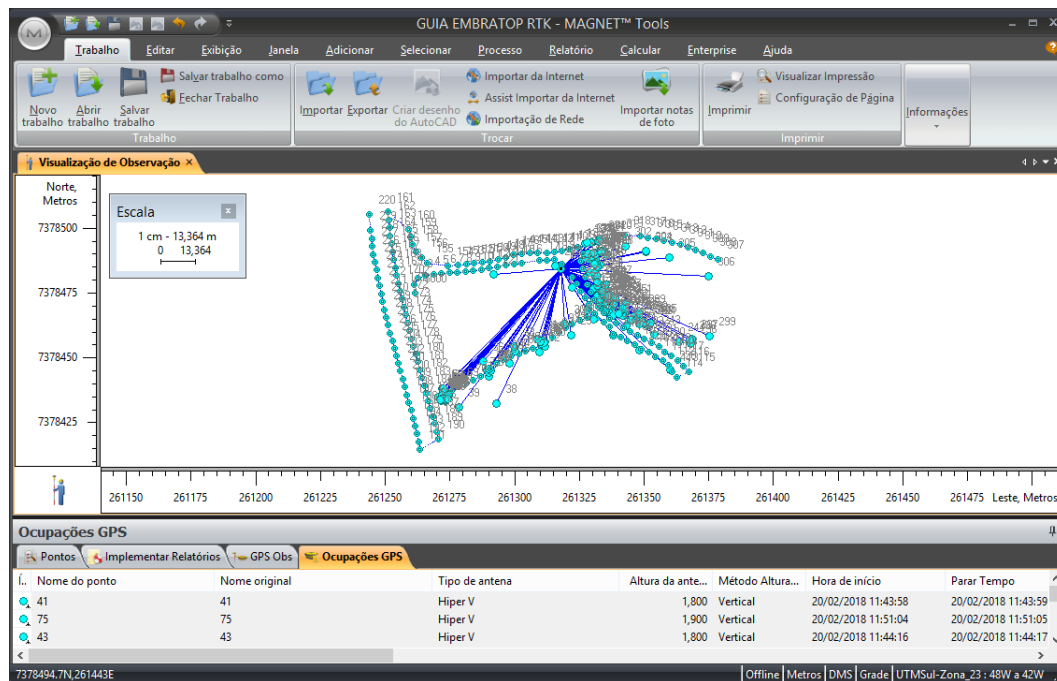
- **“em trabalho importado”**: será adotado o sistema de coordenadas utilizado no MAGNET Field, no momento da coleta dos dados em campo;

- **“em trabalho atual”**: define-se o sistema de coordenadas dos dados que serão importados;

Escolha a opção desejada e clique em **OK**;

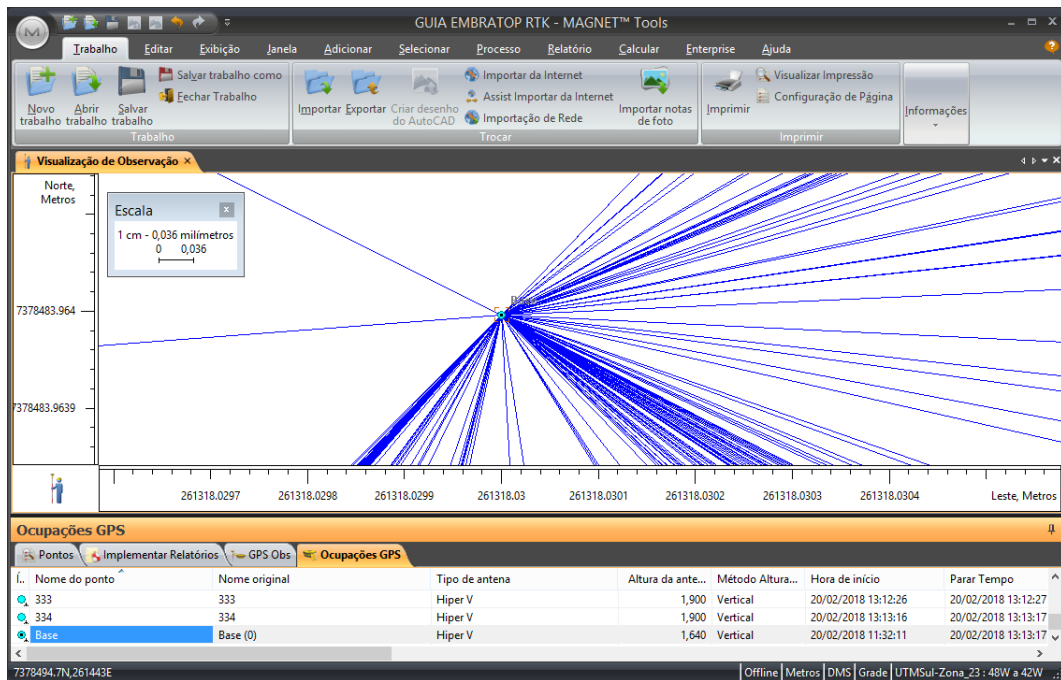


6. O arquivo de levantamento RTK será importado no **MAGNET Office Tools**;

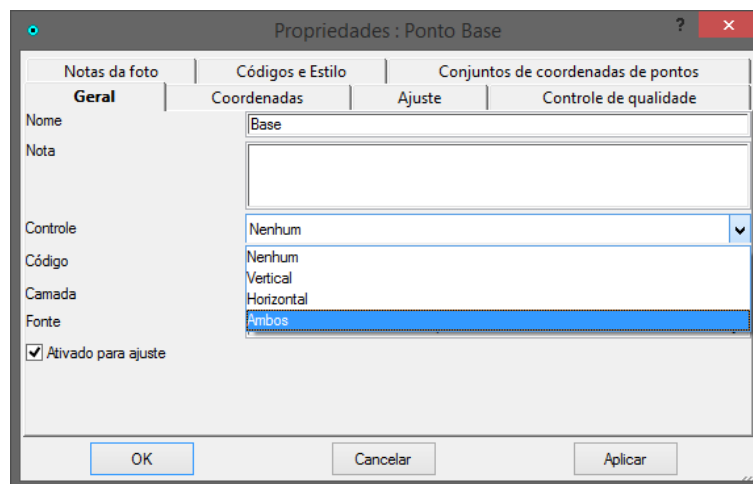


2. Inserindo coordenadas corrigidas da Base RTK

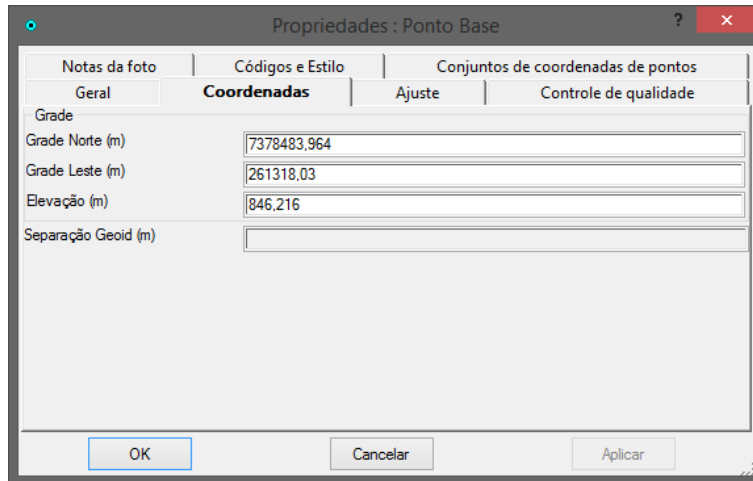
1. Para inserir as coordenadas corrigidas do ponto Base do levantamento RTK, dê um duplo clique no ponto Base na vista Mapa ou na tabela de pontos;



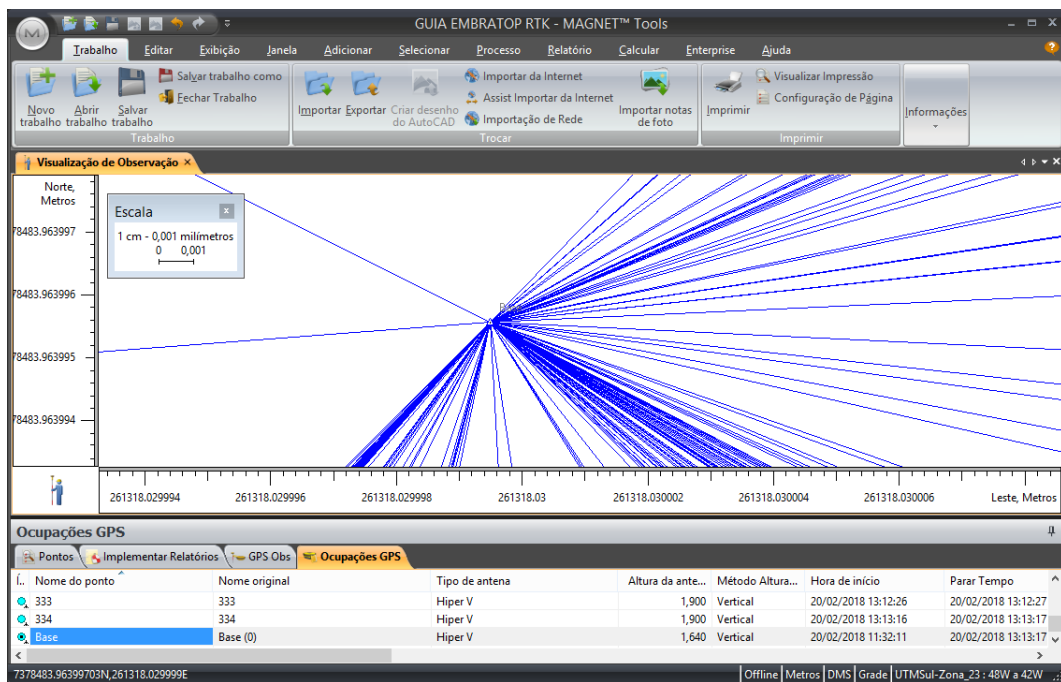
2. Após dar o duplo clique sobre o ponto Base, será exibida a janela **Propriedades: Ponto Base**, na aba **Geral**, selecione **Ambos** na opção **Controle**;



3. Clique na aba **Coordenadas**, insira o valor corrigido das coordenadas e clique em **OK**;

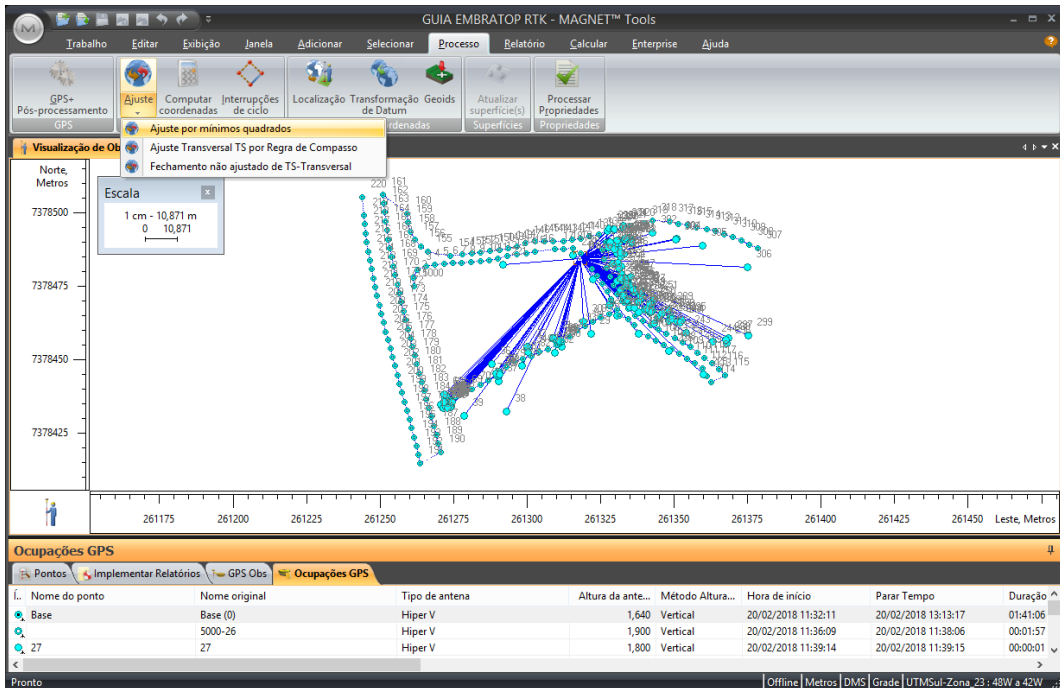


4. Repare que o ícone do ponto Base será alterado para um **triângulo**, significa que o ponto está com suas coordenadas fixadas como referências para o ajuste das coordenadas dos pontos rover;

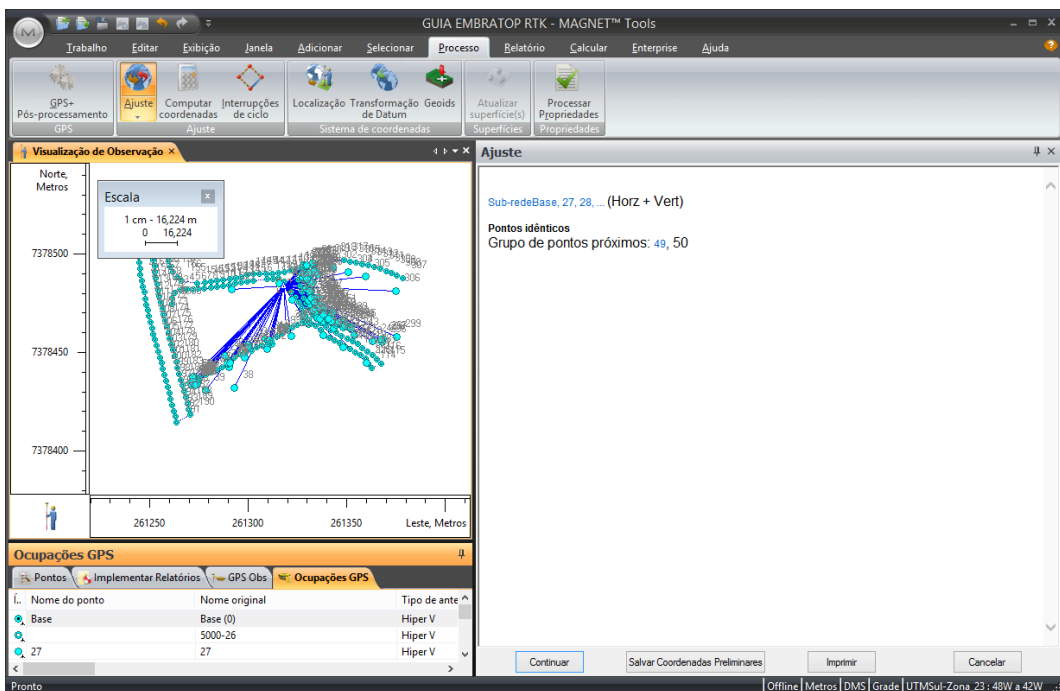


3. Ajustamento dos pontos Rover

1. Para realizar o ajustamento clique na aba **Processo**, em seguida clique em **Ajuste -> Ajuste por mínimos quadrados**;



2. Será exibida a janela **Ajuste**, clique em **Continuar**;



3. Serão exibidos os vetores que foram ajustados e, caso existam, os pontos que ficaram com as precisões acima do padrão estabelecidos nas configurações do projeto*;

* Para maiores informações consulte o guia **02 - GUIA PRÁTICO - MAGNET OFFICE TOOLS - CONFIGURAÇÃO DO PROJETO**.

The screenshot shows the MAGNET Office Tools interface. The main window displays a network of points and vectors. A 'Ajuste' (Adjustment) panel on the right shows control tie analysis and quality control (QC) points.

Análise Tie de Controle: ignorado

Sub-rede Base, 27, 28, ... (Horizontal Mínimo Restrição + Vertical Mínimo Restrição)

Digitar	Ajustado Pontos	Fixo Pontos	Ponderado Pontos	Equações (usadas/rejeita) GPS	UWE	UWE Bounds
Horz	151	1	0	150	1.00	[1.00;1.00]
Vert	151	1	0	150	1.00	[1.00;1.00]

Pontos de falha QC

Nome	Desv Padr n(m)	Desv Padr l(m)	Desv Padr u(m)
54	0.820	1.240	3.449
33	0.010	0.022	0.034

185 Obs Cinemática GPS tratadas

Buttons: Continuar, Salvar Coordenadas Preliminares, Imprimir, OK

Status bar: 114 / RUA TERRA / 845,534 (7378441.8N,261364.6E) | Offline | Metros | DMS | Grade | UTM Sul - Zona 23 : 48W a 42W

4. Para aceitar os valores do ajustamento, clique em **OK**;

5. Após realizado o ajustamento, o ícone de cada ponto rover será alterado como na imagem abaixo, indicando que os pontos foram ajustados em relação às coordenadas do ponto Base fixadas;

